

Dossier 1: Les fonts demogràfiques

1- Els censos i els registres de població

- Cens de població

"Un cens és el conjunt d'operacions consistents en recollir, recopilar, avaluar, analitzar i publicar dades demogràfiques, econòmiques i socials relatives a tots els habitants d'un país o d'un territori ben definit en un moment determinat del temps".
Característiques: finalitat estadística, universalitat, empadronament individual, simultaneïtat i periodicitat.

Exemple: Censo de Población y Viviendas 2001 (1 de novembre)

- Qüestionari habitatge: anys de residència a l'habitatge, regim de tinença, deficiències a l'entorn de l'habitatge, equipament (aire condicionat, calefacció), nombre d'habitacions, superfície aproximada, possessió i utilització de segona residència, nombre de mitjans de transport privats.
- Full de dades padronals: nom i cognoms, data de naixement, sexe, lloc de naixement, nacionalitat i títol escolar o acadèmic.
- Qüestionari de la llar: estat civil, relació de parentiu, nivell educatiu assolit, tipus d'estudis, any residència a Espanya, Comunitat Autònoma i municipi, residència 10 anys abans, situació en relació a l'activitat
- Qüestionari individual (població de 16 i més anys estudiant o treballant): lloc de treball o estudi, mitjà de transport, nombre de viatges, duració del trajecte, tipus d'estudi, tipus de treball, situació socioprofessional, branca d'activitat, hores de feina.

(A més certes Comunitats Autònomes hi afegeixen preguntes pròpies)

- Padró d'habitants / Padró Continu d'habitants

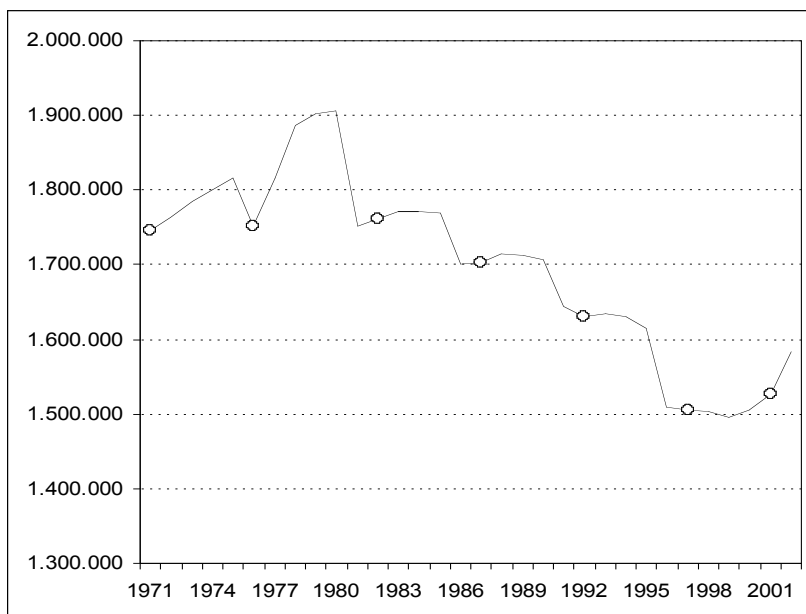
El Padró és un registre administratiu de competència i actualització municipal que recull la relació d'habitants d'un terme municipal.

Reforma legal al 1996 que va instaurar un nou sistema de gestió continuat i informatitzat dels padrons municipals sota la supervisió de l'INE, que es coneix com a Padró Continu. A partir d'aquest registre s'han publicat xifres de població a escala municipal a partir de 1998. Aquestes xifres estan considerades com a dades oficials de població i són aprovades per Consell de Ministres, sent les darreres oficials les d'1 de gener de 2001.

Informació publicada: població per sexe, per edat, per any de naixement, per lloc i país de naixement, per nacionalitat

L'INE afirma, "las cifras de población del Censo de 2001 se consideran com las más precisas que se pueden obtener con la información disponible. Su consideración es puramente estadística, es decir no son cifras oficiales de población. Las cifras oficiales son las que se derivan del procedimiento de gestión de los padrones municipales y que se publican anualmente con referencia a 1 de enero" (www.ine.es/censo2001)

Evolució de la població del municipi de Barcelona. 1971-2003



Font: Ajuntament de Barcelona.

Població segons Cens 2001 i Padró Continu 2002

	Cens 2001	PC 2002	Diferència	
			Absoluta	Relativa
Castelló d'Empúries	5.896	7.530	1.634	27,71%
Llagostera	5.186	6.072	886	17,08%
Lloret de Mar	20.239	23.424	3.185	15,74%
Calonge	6.650	7.684	1.034	15,55%
Barcelona	1.503.884	1.527.190	23.306	1,55%
Hospitalet (L')	239.019	244.323	5.304	2,22%
Badalona	205.836	210.370	4.534	2,20%
Sabadell	183.788	187.201	3.413	1,86%
Catalunya	6.343.110	6.506.440	163.330	2,57%
Estat espanyol	40.847.371	41.837.894	990.523	2,42%

Font: Cens de Població de 2001 i Padró Continu a 1 de gener de 2002.

Població estrangera resident a Espanya

	DGP (1-1-2002)	Cens (1-11-2001)	PC (1-1-2002)
Catalunya	280.167	310.307	382.067
Estat espanyol	1.109.060	1.572.017	1.977.944

Font: Direcció General de la Policia (DGP), Cens de 2001 i Padró Continu a 1 de gener de 2002.

Diferències en les estructures per edats entre les dos fonts:

Fort subregistre la població de 0 anys al Padró Continu.

Sobreestimació del volum d'efectius de població adults en relació al Cens.

Important sobredimensionament, al voltant del 8 per cent en els majors de 85 anys, al Padró Continu.

1.2.- El registre dels esdeveniments vitals i de les migracions

- Movimiento Natural de la Población (MNP)

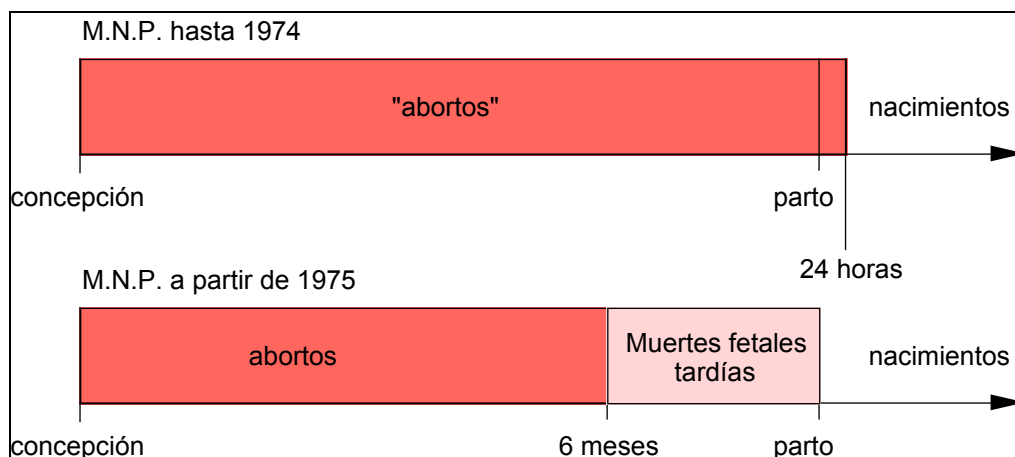
Aquesta estadística recull la informació referida als naixements, matrimonis i defuncions ocorregudes al territori de l'Estat Espanyol. La font primària son els Registres Civils que trameten a l'institut d'estadística els bolletins de part, matrimoni i defunció. La seva tabulació es concreta en la publicació de diferents volums amb periodicitat anual, des de la segona meitat del segle XIX, amb algunes excepcions.

Entre les dades recollides (en publicació o internet) destaquen les següents:

- Defuncions: segons sexe, edat, any de naixement i estat civil; segons sexe, edat i professió principal; segons lloc de residència, edat i sexe. A més, també hi ha un volum sobre causes de mort tabulat en funció del lloc de residència, l'edat i el sexe.
- Naixements: segons edat de la mare o del pare, de l'estat civil de la mare; segons l'edat de la mare en contraure matrimoni, anys de casada i ordre de naixement; segons l'edat, l'activitat econòmica i la situació matrimonial de la mare; segons edat i ocupació del pare; segons sexe del nascut; ...
- Morts fetals tardanes (MFT): segons edat de la mare i estat civil; segons temps de gestació i edat de la mare; segons anys de matrimoni i el nombre de fills anteriors...
- Matrimonis: segons edat i estat civil; segons professió de la dona i l'home; segons el lloc de celebració i el lloc de residència anterior; segons la forma de celebració....

A l'any 1975 es van operar dos canvis bàsics en aquesta font: per un costat, un canvi en la definició de nascut viu; per un altre, la inscripció dels fenòmens passa del lloc de celebració al de residència.

Canvi en la definició de nascut viu en el MNP



A finals dels anys setanta i principis dels vuitanta es van produir problemes de cobertura en aquesta font:

Estimació del subregistre del MNP. Catalunya. 1977-1984.

	Registrat	Naixeme Estimats	Subregis	Registra	Defuncio Estimade	Subregis
1980	79.768	82.545	3,5%	41.807	46.153	10,4%
1981	68.594	75.247	9,7%	41.426	46.602	12,5%
1982	67.091	72.957	8,7%	40.375	45.042	11,6%

Font: Cabré, A; Ajenjo, M; Blanes, A, (1994)

- L'Estadística de Variaciones Residenciales (EVR)

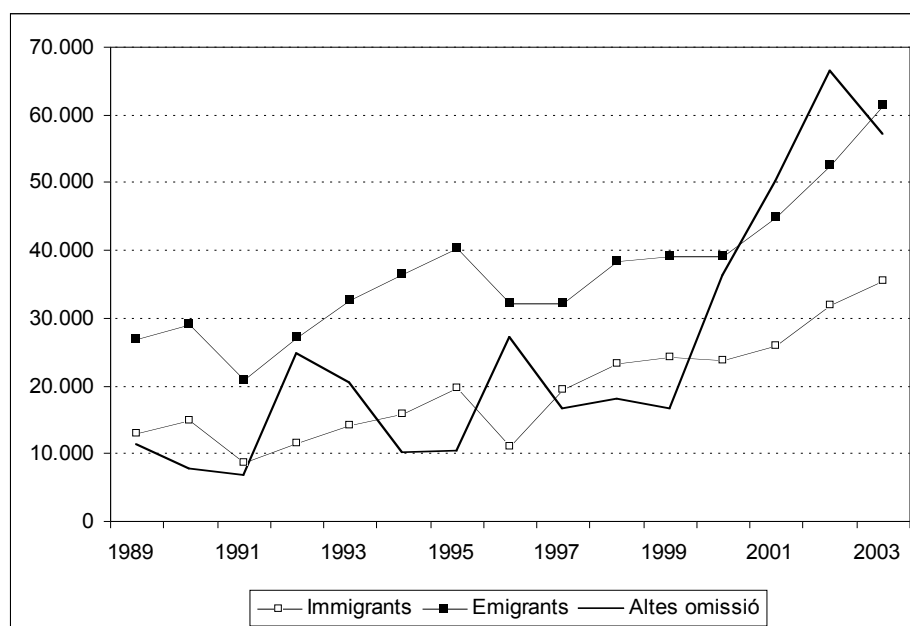
Aquesta estadística s'elabora a partir de l'explotació de les dades relatives a altes i baixes dels padrons municipals d'habitants per canvis de residència. S'obtenen així els fluxos migratoris anuals tant interiors, entre els municipis d'Espanya, com el flux immigratori que té el seu origen a l'estranger.

La seva qualitat només és acceptable a partir de 1988, moment en què s'informatitzen i s'implementen els documents d'alta i baixa padronal. Malgrat això presenta algunes mancances en els anys censals i en els anys de renovació padronal. Els registres informatitzats contenen el sexe, la data i el lloc de naixement, la data del canvi de residència, l'origen i el destí del moviment migratori.

Diversos problemes:

Als anys censals i padronals forta caiguda dels fluxos de l'EVR.

Immigrants, emigrants i altes per omissió del municipi de Barcelona. 1989-2003.



Font: Ajuntament de Barcelona

Manca criteri d'homogeneïtat a l'hora d'assignar l'arribada d'un estranger com a alta per migració (EVR) o com a alta per omissió. Per exemple, l'any 2003 al municipi de Barcelona 643 immigrants de l'estranger i 49300 altes per omissió de nacionalitat no espanyola.

L'any 2002 s'incorpora l'emigració a l'estranger a partir de les baixes per canvi de residència comunicades pels ajuntaments, les quals es refereixen principalment a sortides d'espanyols que s'han inscrit en les Oficines Consulars. També algunes baixes d'estrangers, però només en la mesura que l'ajuntament coneix del seu retorn a l'estranger, el que succeeix en un percentatge no conegut.

L'any 2004 també s'inclouen les altes per omissió i les baixes per inclusió indeguda de l'estranger, és a dir les immigracions de l'estranger en les que no consta el país de procedència i les emigracions a l'estranger en les que no consta el país de destinació.

La informació disponible (publicada o en internet) s'agrupa en dos grans apartats; el primer fa referència a les migracions entre municipis de l'estat; el segon als immigrants de l'estranger i als emigrants a l'estranger diferenciant si són espanyols o estrangers.